



BFN-CMS3320

氧气监控器

使用说明书

SHENZHEN HORB TECHNOLOGY CORP. LTD.

深圳市中明科技股份有限公司

深圳市宝安区福永新田大道 71-2 号立新湖福宁高新产业园 B 栋

Address: Block B, Funing Hi-tech Innovation Park, No. 71-2 Xintian Rd., Fuyong Town,
Bao'an District, Shenzhen, China.



服务热线

售后服务电话

0755-29461997

139 2379 8431



www.horb.com.cn



官网



公众号

公司简介

深圳市中明科技股份有限公司（以下简称：中明科技）成立于 2001 年，总部设在深圳市宝安区，2017 年在全国股转系统挂牌（股票代码：870762），获批国家高新技术企业、广东省专精特新企业、广东省“守合同重信用”企业、深圳市第六届创新百强企业、博士后创新实践基地、深圳职业技术学院实习基地等多项资质荣誉。是深圳市洁净行业协会副会长单位（防静电专业委员会会长单位）、上海防静电协会副理事长单位、深圳市中小企业发展促进会副会长单位、美国 ESDA 协会会员单位。

中明科技长期致力于“受控环境智慧化系统解决方案”的研发与服务，以洁净控制技术、静电防护技术、视频及信息化技术为基础，实现了 P+1 产品供服体系，为客户提供 P01 智慧洁净空间工程、P02 洁净云智控平台、P03 智慧 VMI 耗材集成，+1 咨询与培训为一体的解决方案商，客户主要集中在高端电子制造、生物医疗、军工院所、政企单位。

已申请及获批 30 余项发明专利、30 余项实用新型专利、3 项 PCT 国际专利、10 余项软件著作权，30 余项国内商标，4 项马德里商标，30 余项产品已获得 CE 认证，全国工业产品生产许可证、ISO9001、ISO14001、OHSAS18001，ISO13485 体系认证、LA 认证、国内二类医疗器械认证、多国医疗器械产品认证及体系认证。参与编写国家标准 6 项，行业标准 1 项，团体标准 3 项。

中明人不忘初心，始终坚持为客户提供高品质的产品和服务，旗下博瑞思（BEST-RESOURCE）是中国首批专注于 ESD 防护技术与洁净技术研究和推广的专业机构，是深圳高职院的产学研签约合作单位、洁净工程专业授课单位、美国 iNARTE 授权 ESD 工程师中国区考试中心、多个机构与企业的资深顾问，截止于 2022 年服务企业 5 千多家，培训专业人才 5 万多人次，还在继续努力为国家输送更多的行业优秀专业技术人才。

公司秉承“客户为先、诚信开放、专业精进、共创共享”的价值观，肩负“让安全防护与洁净控制走进每一个企业和家庭，使客户感动、员工幸福、合伙人满意”的企业使命，不断提升企业竞争力，目前已建设 HORB、洁净云、BFN、ECO、KANBO、易洁良行、博瑞思（Best-source），斯家丽、后味（Howay）等自有品牌，逐步形成更强的核心技术和品牌优势，在北京、烟台、青岛、苏州、重庆、成都设立国内办事处、在香港、泰国、越南、菲律宾、印度、德国成立海外子公司。并与国内外众多品牌企业，如：华为、OPPO、京东方、富士康、伟创力、三星、WD、希捷、SONY、军工院所、政企单位等建立了长期的合作关系。



目录

.....	2
1.产品介绍.....	- 6 -
1.1 产品概述.....	- 6 -
1.2 功能特点.....	- 6 -
1.3 主要技术指标.....	- 7 -
1.4 产品选型.....	- 7 -
1.5 系统框架图.....	- 8 -
2.设备安装说明.....	- 8 -
2.1 设备安装前检查.....	- 8 -
2.2 安装步骤说明.....	- 8 -
2.3 接口说明.....	- 10 -
2.4 485 现场布线说明.....	- 10 -
3.配置软件安装及使用.....	- 10 -
3.1 软件选择.....	- 10 -
3.2 参数设置.....	- 11 -
4.通信协议.....	- 12 -
4.1 通讯基本参数.....	- 12 -
4.2 数据帧格式定义.....	- 12 -
4.3 寄存器地址.....	- 12 -
4.4 通讯协议示例以及解释.....	- 13 -
4.4.1 读取地址为 0x01 设备的地址以及波特率.....	- 13 -
4.4.2 修改地址.....	- 14 -
4.4.3 修改地址为 0x01 的波特率.....	- 14 -
4.4.4 读取设备地址 0x01 的 O2 值.....	- 14 -
4.4.5 读取设备地址 0x01 的温湿度及 O2 值.....	- 14 -
4.5 氧气测量单位 VOL 与 ppm、mg/m ³ 换算关系.....	- 15 -
5.常见问题及解决办法.....	- 15 -
6.注意事项.....	- 15 -

7. 附录：壳体尺寸 - 16 -

1.产品介绍



1.1 产品概述

我公司设计的 CMS3320 氧气监控器，采用进口一线大品牌电化学氧气传感器，具有反应迅速灵敏、抗干扰能力强的特点，经过我公司独有的补偿算法、多段标准气体标定，亦具有长寿命、高精度、高重复性和高稳定性的特点。适用于仓库、车间、化工厂、大棚养殖场、密闭生活场所等需要实时监测氧气浓度的场合。

设备采用宽压 10-30V 直流供电，485 信号输出，标准 ModBus-RTU 通信协议、ModBus 地址可设置，波特率可更改，通信距离最远 2000 米。

1.2 功能特点

- 采用进口一线大品牌电化学传感器，稳定耐用。
- 量程 0-30% VOL, 其他量程亦可定做。
- 测量精度高，可达±2%FS 以内, 重复性可达 1%以内。
- 485 通信接口标准 ModBus-RTU 通信协议，地址、波特率可设置，通信距离最远 2000 米。
- 可选配高品质 OLED 显示屏，现场可直接查看数值，夜晚亦可清晰显示。
- 现场供电采用 10~30V 直流宽压供电，可适应现场多种直流电源。
- 产品采用壁挂式防水壳，安装方便，防护等级高可应用于恶劣的现场环境。

1.3 主要技术指标

供电电源	10~30V DC
输出信号	485
功耗	0.12W
温度测量范围	-40℃~+80℃
温度精度	±0.5℃ (25℃)
湿度测量范围	0~100%RH
湿度精度	±3%RH (60%RH,25℃)
工作温度	-20~50℃
工作湿度	5~95%RH 无冷凝
压力范围	90~110kPa
稳定性	≤5%信号值/年
响应时间	≤10s
预热时间	≥5min
零点漂移 (-20~40℃)	±0.3%VOL
重复性	≤1%
使用寿命	≥24 个月
量程	0~30%VOL
精度	±2%FS
分辨率	0.1%VOL

以上所有规格参数均在环境条件：温度 20℃、相对湿度 50%RH、1 个大气压，待测气体浓度最大不超过传感器量程的环境下测得。

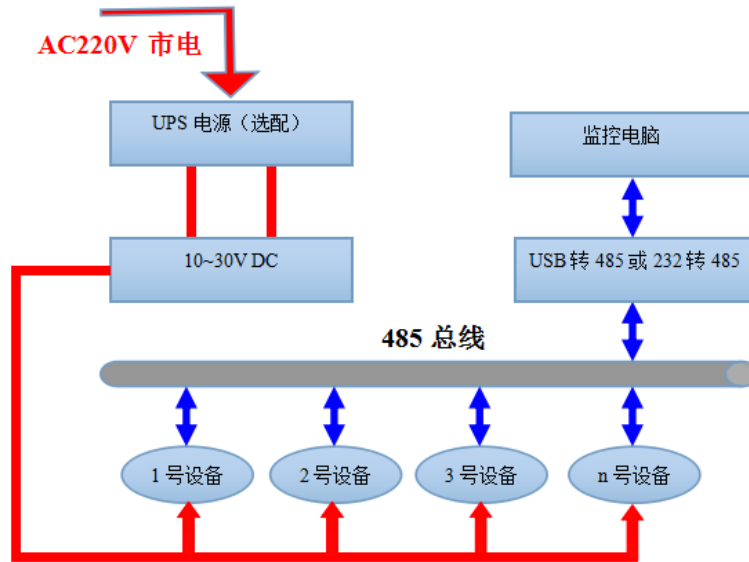
1.4 产品选型

CMS3319 系列产品选型说明

型号	名称
CMS3320-A	氧气变送传感器
CMS3320-B	氧气温湿度三合一变送传感器
CMS3320-C	壁挂王字壳
CMS3320-D	王字壳带 OLED 屏幕
CMS3320-E	外延型氧气监控器
CMS3320-F	外延型氧气监控器带 OLED 屏幕
CMS3320-G	RS485 (ModBus 协议)
CMS3320-H	量程 0~30%VOL

注意：三合一变送器不带 OLED 屏幕，只有单气体才有 OLED 屏幕选型；

1.5 系统框架图



2. 设备安装说明

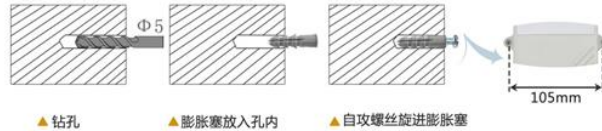
2.1 设备安装前检查

附件清单：

序号	项目	数量
1	氧气监控器	1 台
2	自攻螺丝	2 个
3	膨胀塞	2 个
4	BFN 保修卡	1 张
5	接线说明	1 份
6	USB 转 485 (选配)	1 个
7	外延探头支架 (含膨胀螺丝 1 套, 外延选型配)	1 套

2.2 安装步骤说明

设备主体的安装步骤：



▲ 钻孔 ▲ 膨胀塞放入孔内 ▲ 自攻螺丝旋进膨胀塞

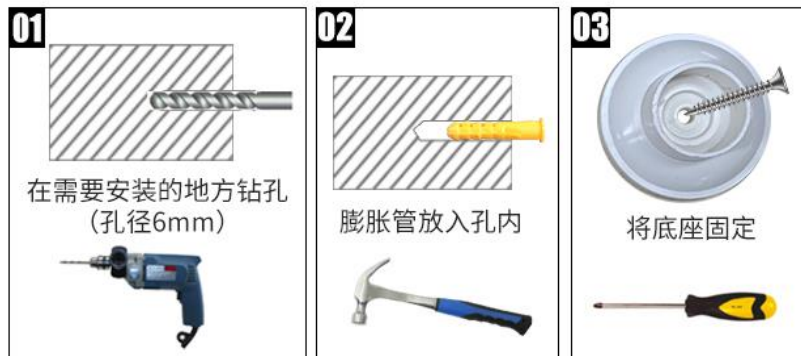


外延探头的安装步骤：螺纹安装：



螺纹尺寸：M30*1.5

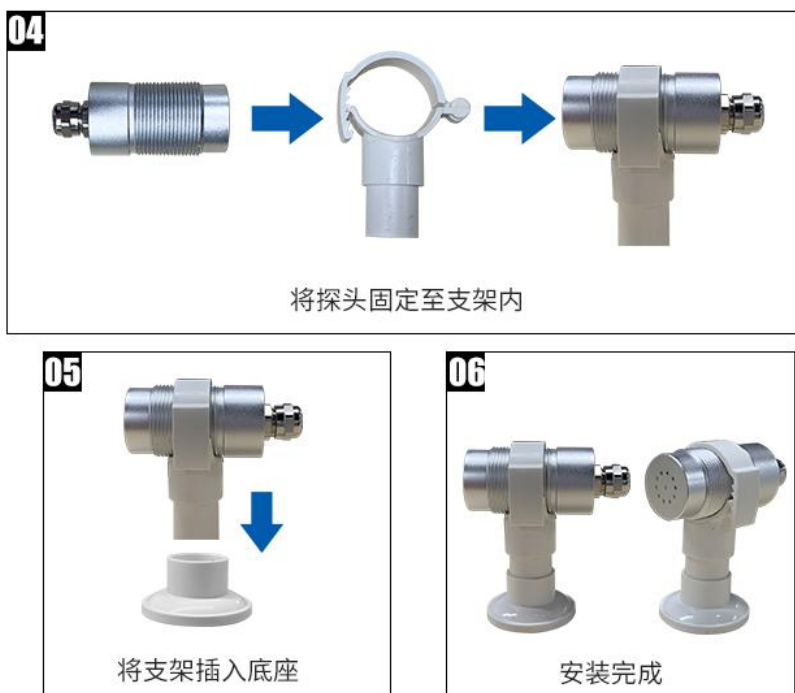
支架安装：



01 在需要安装的地方钻孔 (孔径6mm)

02 膨胀管放入孔内

03 将底座固定



2.3 接口说明

宽电压电源输入 10~30V 均可。485 信号线接线时注意 A\B 两条线不能接反，总线上多台设备间地址不能冲突。

	线色	说明
电 源	棕色	电源正（10~30V DC）
	黑色	电源负
通 信	黄色	485-A
	蓝色	485-B

2.4 485 现场布线说明

多个485型号的设备接入同一条总线时，现场布线有一定的要求，具体请参考资料包中《485设备现场接线手册》。

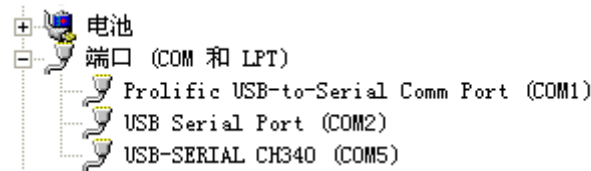
3. 配置软件安装及使用

3.1 软件选择

打开资料包，选择“调试软件”---“485 参数配置软件”，找到 485 参数配置工具打开即可。

3.2 参数设置

①、选择正确的 COM 口（“我的电脑—属性—设备管理器—端口”里面查看 COM 端口），下图列举出几种不同的 485 转换器的驱动名称。



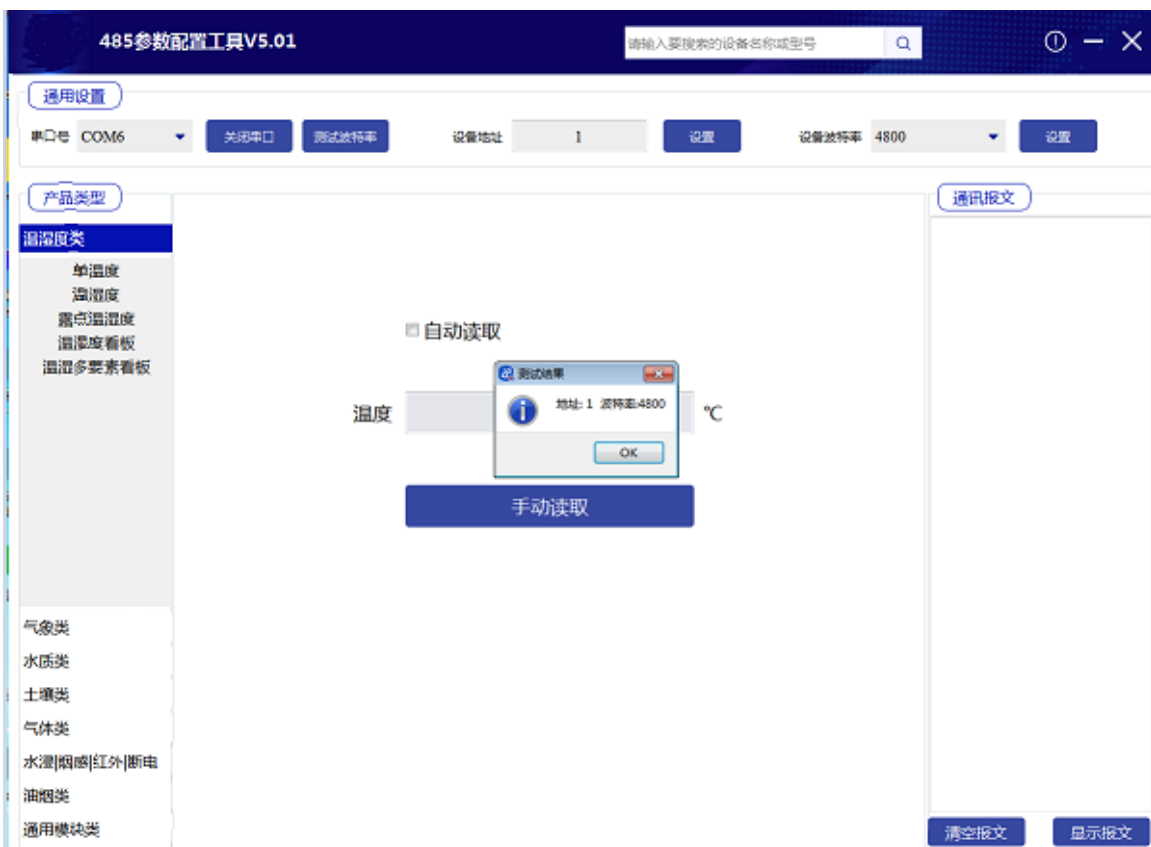
②、单独只接一台设备并上电，点击软件 485 参数配置工具的测试波特率，软件会测试出当前设备的波特率以及地址，默认波特率为 4800bit/s,默认地址为 0x01。

③、根据需要使用修改地址以及波特率，同时可查询设备的当前功能状态。

④、如果测试不成功，请重新检查设备接线及 485 驱动安装情况。

⑤、点击相应的气体，可直接查看气体当前实时数值

⑥、注意：此软件只可设置 1200bit/s、2400bit/s、4800bit/s、9600bit/s、19200bit/s、38400bit/s、57600bit/s、115200bit/s 八种波特率。



4.通信协议

4.1 通讯基本参数

编 码	8 位二进制
数据位	8 位
奇偶校验位	无
停止位	1 位
错误校验	CRC（冗余循环码）
波特率	1200bit/s、2400bit/s、4800bit/s、9600bit/s、19200bit/s、38400bit/s、57600 bit/s、115200bit/s 可设，出厂默认为 4800bit/s

4.2 数据帧格式定义

采用 ModBus-RTU 通讯规约，格式如下：

初始结构 ≥4 字节的时间

地址码 = 1 字节

功能码 = 1 字节

数据区 = N 字节

错误校验 = 16 位 CRC 码

结束结构 ≥4 字节的时间

地址码：为变送器的地址，在通讯网络中是唯一的（出厂默认 0x01）。

功能码：主机所发指令功能指示，本变送器可用功能码 0x03（读取寄存器数据）0x06、0x10（写入寄存器数据）。数据区是具体通讯数据，注意 16bits 数据高字节在前！

CRC 码：二字节的校验码。

主机询问帧结构：

地址码	功能码	寄存器起始地址	寄存器长度	校验码低位	校验码高位
1 字节	1 字节	2 字节	2 字节	1 字节	1 字节

从机应答帧结构：

地址码	功能码	有效字节数	数据一区	第二数据区	第 N 数据区	校验码
1 字节	1 字节	1 字节	2 字节	2 字节	2 字节	2 字节

4.3 寄存器地址

单氧气设备

寄存器地址	PLC或组态地址	内容	支持功能码	范围及定义说明
0000 H	40001	氧气浓度值	0x03/0x04	0~300 (扩大10倍后的数值)
0002 H	40003			

氧气温湿度一体设备

寄存器地址	PLC或组态地址	内容	支持功能码	范围及定义说明
0000 H	40001	湿度值	0x03/0x04	0~1000 (扩大10倍后的数值)
0001 H	40002	温度值	0x03/0x04	-400~800 (扩大10倍后的数值)
0002 H	40003	氧气浓度值	0x03/0x04	0~300 (扩大10倍后的数值)
0032 H	40051	温度校准值	0x03/0x04/ 0x06/0x10	扩大10倍后写入
0035 H	40054	湿度校准值	0x03/0x04/ 0x06/0x10	扩大10倍后写入
0038 H	40057	氧气校准值	0x03/0x04/ 0x06/0x10	扩大10倍后写入
07D0 H	42001	设备地址	0x03/0x04/ 0x06/0x10	1~254 (出厂默认1)
07D1 H	42002	设备波特率	0x03/0x04/ 0x06/0x10	0代表2400bit/s 1代表4800bit/s 2代表9600bit/s 3代表19200bit/s 4代表38400bit/s 5代表57600bit/s 6代表115200bit/s 7代表1200bit/s

4.4 通讯协议示例以及解释

4.4.1 读取地址为 0x01 设备的地址以及波特率

问询帧 (例如: 地址为 0x01 波特率为 4800)

地址码	功能码	起始地址	数据长度	校验码低位	校验码高位
0x01	0x03	0x07 0xD0	0x00 0x02	0xC4	0x86

应答帧

地址码	功能码	有效字节数	波特率	地址	校验码低位	校验码高位
0x01	0x03	0x04	0x00 0x01	0x00 0x01	0x6A	0x33

4.4.2 修改地址

问询帧（假设修改地址为 0x02 注意：修改地址后需断电重启设备）

地址码	功能码	起始地址	修改数值	校验码低位	校验码高位
0x01	0x06	0x07 0xD0	0x00 0x02	0x08	0x86

应答帧

地址码	功能码	起始地址	修改数值	校验码低位	校验码高位
0x01	0x06	0x07 0xD0	0x00 0x02	0x08	0x86

4.4.3 修改地址为 0x01 的波特率

问询帧（假设修改波特率为 9600 注意：修改地址后需断电重启设备）

地址码	功能码	起始地址	修改数值	校验码低位	校验码高位
0x01	0x06	0x07 0xD1	0x00 0x02	0x59	0x46

应答帧

地址码	功能码	起始地址	修改数值	校验码低位	校验码高位
0x01	0x06	0x07 0xD1	0x00 0x02	0x59	0x46

4.4.4 读取设备地址 0x01 的 O2 值

问询帧（单氧气设备可以读取 00 寄存器或者 02 寄存器，三合一设备只能读取 02 寄存器）

地址码	功能码	起始地址	数据长度	校验码低位	校验码高位
0x01	0x03	0x00 0x02	0x00 0x01	0x25	0xCA

应答帧（例如读到氧气为 10%VOL）

地址码	功能码	返回有效字节数	O2 值	校验码低位	校验码高位
0x01	0x03	0x02	0x00 0x64	0xB9	0xAF

氧气：

0064(十六进制) = 100 => O2 = 10%VOL

4.4.5 读取设备地址 0x01 的温湿度及 O2 值

问询帧

地址码	功能码	起始地址	数据长度	校验码低位	校验码高位
0x01	0x03	0x00 0x00	0x00 0x03	0x05	0xCB

应答帧

地址码	功能码	字节数	湿度值	温度值	O2 值	校验码低位	校验码高位
0x01	0x03	0x06	0x01 0x67	0xFF 0xB5	0x00 0x64	0x35	0x75

温度：低于0℃时温度以补码形式上传。

FFB5 H(十六进制) = -75 => 温度 = -7.5℃

湿度：

167 H(十六进制) = 359 => 湿度 = 35.9%RH

氧气：

0064(十六进制) = 100 => 氧气 = 10%VOL

4.5 氧气测量单位 VOL 与 ppm、mg/m³ 换算关系

转换公式是基于 25℃ 和 1 个大气压： $X \text{ ppm} = (Y \text{ mg/m}^3)(24.45)/(\text{分子量})$ 或 $Y \text{ mg/m}^3 = (X \text{ ppm})(\text{分子量})/24.45$

仅适用于计算氧气 (O₂)： $1\% \text{VOL} = 10000 \text{ ppm}$ $1 \text{ ppm} = 1.31 \text{ mg/m}^3$

5. 常见问题及解决办法

设备无法连接到 PLC 或电脑

可能的原因：

- 1) 电脑有多个 COM 口，选择的口不正确。
- 2) 设备地址错误，或者存在地址重复的设备（出厂默认全部为 1）。
- 3) 波特率，校验方式，数据位，停止位错误。
- 4) 主机轮询间隔和等待应答时间太短，需要都设置在 200ms 以上。
- 5) 485 总线有断开，或者 A、B 线接反。
- 6) 设备数量过多或布线太长，应就近供电，加 485 增强器，同时增加 120Ω 终端电阻。
- 7) USB 转 485 驱动未安装或者损坏。
- 8) 设备损坏。

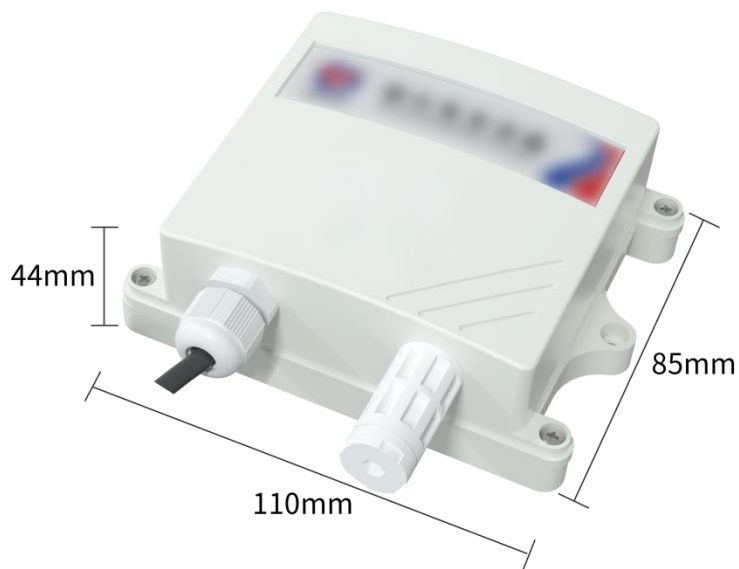
6. 注意事项

- 1) 请勿将该设备应用于涉及人身安全的系统中。
- 2) 请勿将设备安装在强对流空气环境下使用。
- 3) 设备应避免接触有机溶剂（包括硅胶及其它胶粘剂）、涂料、药剂、油类及高浓度气体。
- 4) 设备不能长时间应用于含有腐蚀性气体的环境中，腐蚀性气体会损害传感器；
- 5) 请勿将设备长时间放置于高浓度有机气体中，长期放置会导致传感器零点发生漂移，恢复缓慢。
- 6) 禁止长时间在高浓度碱性气体中存放和使用。
- 7) 尽管本产品具有很高的可靠性，但我们建议在使用前检查设备对目标气体的反应，确保现场使用。
- 8) 测试设备对目标气体反应时，建议方式为使用不超过设备量程浓度的对应气体标准物质进行测试，使用非

建议方式测试导致的设备测量值异常，我公司不承担责任。

7. 附录：壳体尺寸

整体尺寸：110×85×44mm



外延探头尺寸：

